

医療法人 錦秀会

阪和記念病院 広報誌

Vol.56

ウィッシュ

ユア

ヘルス

WISH YOUR HEALTH

令和三年 新年のご挨拶

コヤマズ コラム

第 14 回

先生、夫の面倒が見れません。しかし施設は…

リハビリテーション部

上肢用ロボット型運動訓練装置 ReoGo-J

季節の健康レシピ

変わりコロッケ、大根のみぞれ汁、あずきヨーグルト

ご近所グルメマップ

手洗いについて

FREE

ご自由にお持ち帰り
ください



阪和記念病院 院長 藤田 敏晃



認知症になったら

あけましておめでとうございます。コロナ禍の中、今年はどんな年になっていくのでしょうか？今回は認知症について書いてみようと思います。

認知症に関しては毎回小山先生が面白いコラムを書いてくれているのでこちらを参照していただければと思いますが、今回は認知症になった人がどんな感覚をもつて生活しているのかということをもっと深く表現した小説がありまして、その中から一部紹介したいと思います。

認知症になった父親(孝蔵)と娘(千紗子)、そしてその父親の親友で開業医(亀田)の会話です。

千紗子は孝蔵がスーツを着ようと四苦八苦していた時のことを思い出し、亀田に話した。「ああ、それは着衣失行だなあ。そうか…こつちゃん、仕事に行こうとしたのか」「ふつつの人は体験の一部を忘れる。だがね、認知症患者は体験全体を忘れるんだ。たとえばスーパーへ買い物に行って、買はずの品物を一つ買い忘れる、というのはだれでもある。これが認知症になると、買い物をして帰ってきて、しばらくすると買

い物に行ったこと自体を忘れて、また買い物に出かけるんだ。体験そのものを忘れてしまうから、物忘れを自覚できないんだよ。それに、体験の時間的つながりがなくなり、過去と現在が混在した中で常に瞬間瞬間を生きている。これはたとえばそうだなあ…小説を途中から読むものだと考えればいい。前後の脈絡がわからないから、いまこの場でこうであることが、一体どういうことなのか見当がつかない。何か手がかりをつかもうとしても、つかめないから、あきらめてしまうんだ。彼らが常に、どれほど不安な状態にあるのか、なんとなく想像がつくだろう？過去と現在が混在した中で、断片的に生きているわけだから、ぼんつとね、過去の正常な記憶が浮き上がってくることもある。しかし、しよせん脈絡のない一時的なものだから、すぐに記憶の底に沈んでいくんだ。寄る辺ない混沌だよ。」

千紗子はそのほかにいづくか気になることを思い浮かべた。「最近、ご飯を食べたことを忘れるようになったんです。さつき食べたばかりなのに、ご飯はまだ

かつて、いま食べたところでしょうって言うと、わしに食事をさせないつもりかって怒鳴るんです。それで夜中に冷蔵庫を開けて、「ごそごそ食べたりするんですよ。なんだから食べることに卑しくなつたみたいで。座り込んで冷蔵庫に頭を突っ込んでる姿を見たら、ぞつとしました。」

それもよくあることだと亀田は笑った。「食べ物食べている時つて、安心するでしょ？認知症の症状がひどくなつてくると、それに比例して不安もどんどん大きくなつていく。だから、安心感を得ようとして、食に固執するようになるんです。それに、食事の時は家族一緒に食べるでしょ。だから、食事には家族との交流という意味もある。それを求める気持ちもあるんじゃない？」

亀田の説明を聞いてみると、とんでもないと思っていたことが、そうでもないような気がしてくる。

どうでしょうか？認知症になったらこのような感じになるのでしょうか？なんだかつらいですね。いつまでも元気で健やかに過ごしてください。今年もよろしくお願いたします。

(北國浩「嘘」から抜粋しています)

副院長 /
心臓血管センター長

橋村 一彦



新年のあいさつ

新年あけましておめでとうございませう。

当院の心臓血管センター開設から早9年目になりました。当院では、急性心筋梗塞をはじめ心臓救急疾患に対する24時間診療可能な体制をとっています。病床数135床という比較的小規模の病院で24時間体制で循環器専門医が常駐する病院は珍しい存在です。急性心筋梗塞など循環器疾患は致命的となることもあり、早期診断と治療が非常に重要で1分でも早い冠動脈の再開通が望まれます。当院では24時間体制いつでも心臓カテーテル治療によって治療をできるようにしています。急性心筋梗塞は約6時間で完成するといわれており、ひとたび完成すると死に至るか、心不全や不整脈などの合併症で苦しむこととなります。一刻も早い治療を実現するためには、20分以上続くような胸痛や胸の締めつける感じを自覚すれば、すぐに救急車で受診することが必要です。

また、下肢の閉塞性動脈硬化症のカテーテル治療にも力を入

れています。下肢閉塞性動脈硬化症とは足の動脈が狭くなったリ詰まってしまうために運動時にくくらはぎやお尻の痛みが出現し安静で楽になる、足の冷感があるなどの症状が出てきます。カテーテル治療で風船や金網（ステント）を使い、狭くなった血管を広げ血流を再開します。

当院の心臓血管センターの特徴として心不全患者が多いことが挙げられます。心不全では足のむくみ、体重増加、動悸、息がしづらいなどの症状が出現します。原因として高血圧、高脂血症、糖尿病などから発症する狭心症や心筋梗塞などの虚血性心疾患や心臓弁膜症、心筋症などがあります。また、心不全は一旦よくなっても再発し入院を繰り返しやすいという特徴もあります。心不全を疑わせる症状があれば当院の心臓血管センターを受診ください。

看護部



看護部長
笹倉 清美

新年明けましておめでとうございませう。

昨年は、国内が新型コロナウイルスに振り回された1年でした。記念病院でも外来患者様をはじめ、院内に入る全ての方の検温は基より入口の一本化や面会の予約制、洗濯物の受け渡し、外来での病状説明など様々なルール作りをいたしました。

今年も継続しながら、地域の皆様にはご不便をお掛けしますが共に新型コロナウイルスへの病院の取り組みへのご理解・ご協力をお願いいたします。

これからも引き続き、患者様の安全・職員の健康を守るために取り組んでまいります。

笑顔が増える年になりますよう、本年もよろしくお願ひいたします。



H C U



HCU 副看護部長
十河 史恵

新年明けましておめでとうございます。
旧年中は新型コロナウイルスの影響の中、皆様より沢山のご支援・協力を賜り、厚く御礼申し上げます。

旧年中は、生活様式も変化し自粛生活が続きますが、新型コロナウイルス感染症の1日も早い収束を願いながら、スタッフ一同力を合わせて信頼にお応えできるように努めてまいります。

手術室



手術室 看護課長
山上 雅美

新年明けましておめでとうございます。
手術室では、患者様が安心・安全に手術が受けられるよう、チームワークを大切に患者様と関わらせて頂いています。コロナ禍であることから、患者様やご家族様とは術前の説明時などお話し出来る時間は限られておりますが、不安なく手術が受けられるよう努力していきたいと思っております。

新しい年が皆様にとって幸多き年であり、ますように心からお祈り申し上げます。

外 来



外来 看護課長
高島 紀代美

新年明けましておめでとうございます。
昨年は新型コロナウイルス感染症の世界的流行により、私たちの生活は一変しました。被害に遭われた方々におかれましては心よりお見舞い申し上げます。

医療現場も例外ではなく、皆様には大変なご不便をおかけしご協力をいただきましたことをこの場を借りてお礼申し上げます。また、皆様の健康を支えることに使命感をもち努めてまいりました。このような事態となり自分たちの未熟さにごかされる中、皆様の暖かいお言葉や励ましのお言葉が非常にありがたく、支えられたことに感謝申し上げます。

先が見えない状況ではありますが、少しでも安心して来院していただけるよう努力してまいりますので、本年もよろしくお願いたします。

人工透析室



人工透析室 看護係長
北田 美由季

新年明けましておめでとうございます。
昨年の豪雨や新型コロナウイルス感染拡大により生活に影響を受けられている皆様によりお見舞い申し上げます。罹患・罹災された方々の1日も早い回復・復旧を祈念致します。

「Wish your health」の社会において、より一層科学的根拠に基づいた正しい知識と正確な技術・適切な対応を提供できるよう日々努力を重ねていきます。

苦痛なく治療が継続出来るよう患者と共に考えその人らしく日々の生活を送れるように他職種との連携を大切にして今年も前向きに頑張ります。

今年もよろしくお願いたします。

I C U



ICU 看護係長
河部 小百合

新年明けましておめでとうございます。
2020年は新型コロナウイルス感染拡大により東京オリンピックの延期や自粛生活、3密を避けるなど新たな生活様式が求められるようになり、私たち医療スタッフも日々、自己の健康管理に気をつけ安全な感染対策に取り組んでいます。

集中治療室は患者様・ご家族の方に安心・安全・満足できる看護を目指しています。緊急入院された患者様・ご家族の方には一時期面会禁止となった時期もあり不安な思いを抱かせたのではないかと思います。現在も制限は続いています。ご患者様・ご家族様が安心・安全・満足できるように医療チーム一丸となり努力してまいります。新しい年が、笑顔に溢れ皆様にとって幸多き年であり、ますように心からお祈り申し上げます。

5 病 棟



5病棟 看護課長
赤木 美和

新年あけましておめでとうございます。
新型コロナウイルス感染拡大を受け、ウィズ・コロナを考え感染対策や協力体制を行ってまいりました。今後感染予防に努め協働してまいります。

5病棟は、●多職種を含むチーム医療の強化 ●円滑な状況把握と意識を持って行動 ●退院支援・EDSへの対応強化し、看護の質を向上する事を意識して看護業務を実践しております。
本年も患者様・ご家族様に満足頂けるようサービスを心がける所存でございます。今年も何卒よろしくお願いたします。

6 病 棟



6病棟 看護係長
寺下 千穂

新年あけましておめでとうございます。
2020年は、新型コロナウイルス感染症の影響でマスクは感染拡大を予防するためには必要な物となりました。大事に至ることなく、過ごすことが出来たのも、患者様・ご家族様のご協力があったからだと感じております。

マスクを着用する事で、表情が分かりにくい事や、声が聞き取りにくいなど、ご不便をおかけする事もありますが、スタッフ一同、患者様・ご家族様に信頼され、安心していただける看護の質の向上に向けて一層努力してまいります。
今年一年が皆さまにとりまして幸せて、美り豊かな年となりますことを心よりお祈り申し上げます。

7 病 棟



7病棟 看護課長
不動寺 知子

あけましておめでとうございます。
新型コロナウイルス感染拡大を受け、昨年からの様々な影響があり、患者様、家族様にも多くの事を協力いただきながら、日々の取り組みを行っています。

私ども、7病棟のスタッフは、患者様とご家族様に安心して頂ける療養環境が提供出来ることを目標に、今年も引き続き取り組んでまいります。

今年も何卒よろしくお願いたします。

新年のご挨拶

薬剤部



薬剤部 課長
臣川 悦子

あけましておめでとございます。
薬剤部責任者となってから毎年この新年号の「挨拶を書かせて頂いています。一昨年にこの記事を書いた時には、まさか2020年が大変な1年になるとは思ってもみませんでした。そして医療従事者として色々なことを経験し、考えさせられた1年となりました。2021年は有効なワクチンや治療薬が開発され、世界中に笑顔と人と人のつながりが戻ることを心より願っています。

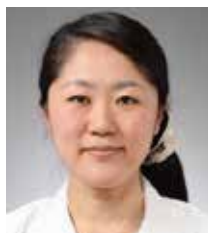
栄養部



栄養部 課長
尾上 理香

新年明けましておめでとございます。
昨年は、世界中が大変な1年でした。少しでも早く、落ち着いた日常に戻る事を願うばかりです。
栄養部でも、衛生管理と対策をしながら季節の行事食も取り入れた食事の提供を行ってまいります。
今年もよろしくお願致します。

福祉相談室



医療福祉相談室 係長
雨宮 百里

新年あけましておめでとございます。
オリンピックの延期、外出自粛など令和2年は誰もが思いもよらない1年となりました。医療機関のみならず日本全国、世界中が目に見えない恐怖と闘い、それは今も続いています。
様々な制限のある中でも患者様が安心して治療を受けられるよう医療福祉相談室一同、確かな知識を持ち皆様に信頼いただけるよう努力してまいります。
本年もどうぞよろしくお願致します。

放射線部



放射線部 課長
中井 久司

新年明けましておめでとございます。
皆様には健やかに新しい年をお迎えのこととお慶び申し上げます。
昨年五月に導入したアンギオ装置は、大きなトラブルもなく順調に稼働しています。最新型ということで性能が格段にアップし、カテーテル検査や血管内治療に大きく貢献できるものと考えております。
皆様にとりまして幸多い年になりますよう祈念しまして年頭のご挨拶いたします。
どうぞ今年もよろしくお願致します。

臨床検査部



検査部 部長
新本 吉浩

新年明けましておめでとございます。
皆様にとりまして、良い年でありますよう心よりお祈り申し上げます。
今年も臨床検査部では、検査部一同が報告・連絡・相談し患者様の立場に立って依頼に対し迅速に対応して検査結果が報告できる様に努力していきたいと思っております。
本年も昨年同様どうぞよろしくお願いたします。

臨床工学部



臨床工学部 課長
松井 智博

あけましておめでとございます。
予想もなかったコロナ高の中、令和2年はECMOをはじめとした医療機器の運用の難しさがクローズアップされた1年となりました。
当院でも呼吸器をはじめとした医療機器に関する最新情報を収集し、感染対策を行いつつながら安心安全な医療が行えるよう、医療機器の運用に努めてまいります。
本年も何卒よろしくお願致します。

リハビリ



リハビリテーション部 課長
海瀬 一也

新年あけましておめでとございます。
東京オリンピックが延期となるような予想もなかったコロナ高の現在、我々は感染対策の上、安全対策も十分考慮しながら日夜患者様に向き合っております。患者様ご家族様には面会制限もあり今までのように実際にリハビリを見学して貰えずご迷惑をおかけしておりますが、可能な範囲になります。映像等を使用してお申し出下さい。
このような時期ではありますが患者様の1日も早い病状回復に貢献出来るようリハビリスタッフ一同、精一杯努力して参りますので本年もどうぞよろしくお願致します。

事務部



事務部 事務長
末次 史知

新年明けましておめでとございます。
昨年は、世界中に新型コロナウイルスが感染拡大し平和の象徴であるオリンピックまでもが延期になるなど予想もしていない1年となってしまいました。
海外ではワクチンの接種が12月より開始されています。日本でも早く有効で安全なワクチンの摂取が始まり、また治療薬が開発され穏やかな日々が戻るように心より願っています。
それまでは今まで以上に感染予防対策を徹底し、地域の皆様にもチーム医療を継続して提供できるように取り組んでまいります。
本年もどうぞよろしくお願致します。

地域医療連携室



地域医療連係室 主任
西尾 令将

新年明けましておめでとございます。
地域の医療機関の皆様におかれましては、日頃より当院、地域医療連係室をご利用頂き深く感謝申し上げます。これまで以上に地域との連携を深めるとともに、患者様ご家族様の皆さまの気持ちに寄り添えるよう精進していく所存です。
コロナウイルス感染拡大の中、三密とは申し上げますが、医師・看護師・コメディカルとの緊密な連携促進による、より良い医療を効率的に提供できるよう努めて参りますので、本年もどうぞよろしくお願致します。



KOYAMA'S COLUMN

コヤマズ コラム

第14回

先生、
夫の面倒が見れません。しかし施設は…



阪和記念病院脳神経外科部長
脳神経外科学会専門医・指導医
リハビリテーション医学会認定臨床医

小山 隆 先生

先日、認知症学会で専門医制度の移行措置で再度専門医試験がありました。認知症の種類特徴などの専門的な問題もありますが、ケアや対応などの問題もあり、日常において注意を気付けられる質問があります。今回はその中で、施設に入ったら関係しそうなものを考えてみましょう。

問、認知症患者のケアで正しくないのはどれか？

- ①患者が訴える妄想に対しては事実でないということ丁寧に説得する。
- ②食事に大きな喜びを見出している患者もいるため、美味しそうに盛り付ける。
- ③排泄時は患者の羞恥心を極力刺激しないよう配慮する。
- ④お茶やお菓子で気を紛らわせる。

一見どれも正しそうに思えますが、正解は①、④です。

患者の言動に対して、強く叱責したりするのは悪いとわかりますが、ご家族、施設職員の対応を見ると、丁寧ではありませんが、言い聞かせている場面をよくみることがあります。説得とはいっていませんが、結局は否定していることとなり、患者自身にストレス・不満が募る原因となってきます。

患者自身はそう信じているので、

うだねえなどの共感的な態度に終始しないといけないということになります。また④は、一時的には有効かもしれませんが本質的なものではなく、また同じことを繰り返すこととなります。といっても本質的な解決はなかなか難しいのですが…

問、認知症におけるケアの視点として本人本位ではないのはどれか

- ①その人らしいあり方。
- ②決められたルールを理解し、守ることができるよう繰り返し丁寧に説明する。
- ③新しい環境への適応を積極的に促す。
- ④暮らしの中での心身の力の発揮を促す。

正解は②、③です。

最近の認知症のケアは、本人を中心に”との考え方に変わってきています。新しいところで環境に馴染みながら生活するのではなく、あくまでもその人らしい生活を周りが理解し、できるだけ馴染みのある暮らしを継続することが大切といわれています。しかし、なかなか施設に入るとなると多くの人と一緒に見られるため、ある程度のルールができてしまいます。そこを我慢して家庭で看るとパンクしてしまいます。

これらを両立するのはどうしたらいいのでしょうか？まだまだ難問が山積みです。

リハビリテーション部

上肢用ロボット型 運動訓練装置

ReoGo®-J

今回、新たに導入したリハビリ機器「上肢用ロボット型運動訓練装置 ReoGo®-J」についてご紹介したいと思います。

ReoGo®-J(レオゴージェイ)とは、コンピューター技術とロボット工学を応用した上肢用ロボット型運動訓練装置です。ロボットが患者さまの上肢機能レベルに応じ反復した練習をサポートするという機能を備えております。

具体的な練習のメニューには、2、3次元の動作17種類を搭載し、さらに5種の訓練モードから選択できます。可動域、速度、負荷量も設定でき、これら豊富なメニューにより軽度から重度



	患者様による動作	アームの動き
少	全介助	アームが軌道上を自動的に動きます。
求める 随意運動	自動介助 (初動時負荷)	初動時のみ正しい方向に力を加えることで、アームが自動的に動きます。
	自動介助 (段階的)	軌道はいつかに分解され、その節ごとの初動時に正しい方向に力を加えることでアームが自動的に動きます。
	自動運動 (軌道アシスト)	アームが軌道上を低速度で自動的に動きます。加える力を変えると速度が変わります。
	自動運動	アームは自動的に動きません。軌道の保持もありません。力を加えると速度と方向が自由に変わります。
	多	自動運動



※図は右手使用時の画面

まで幅の広く上肢練習を選択できる点
が大きな特徴です。(上図)

対象の方については、当院に入院中の患者さまで主に脳卒中後の上肢麻痺のある方に使用しております。中でも肩関節や肘関節、前腕の動きに制限のある方が対象になります。

また、実際の練習においては作業療法士が上肢機能を評価した上、機能にあつた練習メニューを設定し痛みや疲労に配慮しながら実施していきます。

日本で実施した ReoGo®-J における臨床研究(多施設ランダム化比較試験)の結果では、療法士による訓練と ReoGo®-J を用いた訓練を併用した群では、療法士による訓練と通常の自主訓練の併用群よりも上肢機能が有意に改善したという成果も報告されています。(ReoGo®-J 製品紹介ページより)

近年、リハビリ分野におけるロボット療法は著しい進歩を辿っております。当院リハビリテーション部においても、このような最新機器を導入し積極的に活用し一日でもはやく機能回復から生活の自立に貢献できるよう努めていきたいと思っております。

大根のみぞれ汁 四人分

片栗粉でとろみをしっかりつけると、飲みこみにくい方もむせにくくなります。

- ① 大根はおろして軽く水気をきる。
- ② ほうれん草は3cmくらいの長さに切る。
- ③ 鍋にだし汁を入れて煮立て、ほうれん草を入れて塩、しょうゆで味をととのえる。
- ④ 水溶き片栗粉でとろみをつける。
- ⑤ ①の大根を加えて火が通ったら器に盛る。

材料

- 大根 4cm分
- ほうれん草 1/4束
- だし汁 3カップ
- 塩 少々
- 淡口しょうゆ 大さじ1
- 水溶き片栗 適量



11 kcal

たんぱく質(g):0.8
脂質(g):0.0
塩分(g):1.6

あずきヨーグルト 四人分

朝食にヨーグルトを食べる方も多いと思いますが、ビフィズス菌は酸に弱いので、胃酸の濃度が高い空腹時には腸まで届きません。食後が効果的です。



139 kcal

たんぱく質(g):4.9
脂質(g):2.6
塩分(g):0.2

材料

- プレーンヨーグルト 1 1/2カップ
- スキムミルク 大さじ4
- 抹茶 少々
- ゆで小豆缶 160g

- ① プレーンヨーグルトに、スキムミルク、抹茶を入れてよくかき混ぜる。
- ② 器に盛る。
- ③ ゆで小豆を①にのせる。



管理栄養士がオススメする

季節の健康レシピ

阪和記念病院の栄養士が推薦する季節の献立を紹介します。みなさまのいつもの献立の参考にしてください!

変わりコロッケ 四人分

コロッケにカレー粉を少し加えたり、ケチャップを和風あんに代えるなどアレンジできます。蒸すだけでは物足りない方はフライパンで焼きましょう。

- ① じゃが芋はゆでて熱いうちにつぶす。
- ② 玉ねぎと人参はみじん切りにして、鶏ひき肉と一緒にゆでるか炒める。
- ③ ボウルに①と卵、塩を入れて混ぜ、小判型に丸める。
- ④ 皿に重ならないように並べ、蒸し器で10～15分蒸す。
- ⑤ Aを混ぜ合わせてソースを作り、コロッケにかける。
- ⑥ 好みの野菜を添える。



130 kcal

たんぱく質(g):8.3
脂質(g):3.7
塩分(g):0.9

実は体にいいの?! 寝正月!

昔は、大晦日には眠らずに年神様を迎えたことから、元旦はゆっくり寝るのが習わしでした。

現在では、単に、お正月にどこも出かけず、家でゆっくり寝て過ごすことを寝正月といい、どこか自堕落なイメージがあります。しかし、寝正月にはゆっくり過ごすことによって得られる、実益があります。

人間の身体は、活発に動くときに働く交感神経と、身体を休めるときに働く副交感神経とがシーソーのよう

にバランスをとりながら調整されているのですが、多忙な年末には、交感神経が活発になることが多く、胃腸の働きが抑制されがち。お正月にゆっくり休んでリラックスすることで、消化や吸収、排泄などの胃腸の働きを活発にすることができます。

注意したいのは、食後にすぐ眠ってしまわないこと。食べ物を消化するには2～3時間かかり、その間は胃腸が働かざるを得ないので、質の良い眠りは得られないからです。

食後は、横になる程度にしましょう。



見て美味しい、食べて楽しい
笑顔と元気を届けるケーキ工房



イチゴの酸味とクリームの甘さが絶妙な、人気No1 ケーキ「マーガレット」

ケーキを目にしたとき、お菓子を口にしたとき、どんな人でも笑顔になり、心の中に甘く幸せな時間が流れます。

「フローレンス」は童話の中の記憶を呼び覚ますようなお店。創業は1977年。地元へ寄り添って44年目を迎え、あびこを本店に大阪府内に3店舗（沢之町店・河内天美店）があります。

年間を通してお客様が絶えない理由のひとつが「果物語（くだものがり）」と名付けたシリーズの展開。夏は桃、秋は梨など旬の果物を贅沢にアレンジしたスイーツで、桃をまるごと使ったタルト「ももたろう」は圧倒的な人気を誇りテレビや雑誌で何度も紹介されています。

ショーケースの中で個性を競うケーキを眺めながら、真冬の人気者は？

の質問に、一番は真っ赤なイチゴが印象的な『マーガレット』、次に『大きな栗の木タルト』、3番目に目にも美味しい果物たくさん『フルーツタルト』などがトップを競うと、2代目でパティシエの村嶋章宏さんに教えていただきました。

ショーケースの前テーブルでは、着飾ったラッピングのショーを開催中。誕生日、入学式・卒業式、結婚式仕様など、それぞれのライフイベントを印象的に祝うデザインにファンもたくさん。それもそのはず、全国大阪府などの洋菓子コンテスト・ラッピング部門で優勝されているのです。

お菓子を通して大阪・日本を元氣にしたいーの想いをこめて。毎日の幸せのシーンのそばにフローレンスのケーキとお菓子があります。



フルーツたっぷりの「フルーツタルト」



人気No2の「大きな栗の木タルト」

季節のイベントごとに飾られたお洒落なお店です

阪和記念病院からひと歩き
gourmet map

ご近所 グルメ MAP

Vol.6

florence あびこ本店
(フローレンス)

店舗情報

●大阪市住吉区荻田
7-9-19

●電話 06-6696-3580

- 営業時間変更のお知らせ -

当面の間、下記の時間帯で営業致します。
今後、変更になる可能性もございます。

AM9時～PM8時

★ 喫茶スペースお休み

こだわりの
ケーキをぜひお楽しみ
ください！



2代目パティシエ 村嶋さん

ACCESS

最寄り駅
大阪メトロ御堂筋線 あびこ駅 1番出口すぐ



手洗い

新型コロナウイルスを含む感染症対策の基本は、「手洗い」や「マスクの着用を含む咳エチケット」です。ドアノブや電車のつり革など様々なものに触れることにより、自分にもウイルスが付着している可能性があります。**外出先からの帰宅時**や**調理の前後**、**食事前**などこまめに手を洗いましょう。

正しい洗い方

手洗いの前に

- ・爪は短く切っておきましょう。
- ・時計や指輪は外しておきましょう。

1



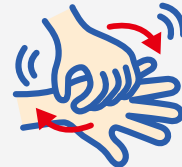
流水で手を濡らした後、石けんを泡立てながら、手のひらを洗う。

2



手の甲をのぼすようにこすり洗いする。

3



指先・爪の間を念入りにこすり洗いする。

4



指の間を洗う。

5



親指と手のひらをねじり洗いする。

6



手首も忘れずに洗う。

石けんで洗い終わったら、十分に水で洗い流し、清潔なタオルやペーパータオルでよく拭き取って乾かします。

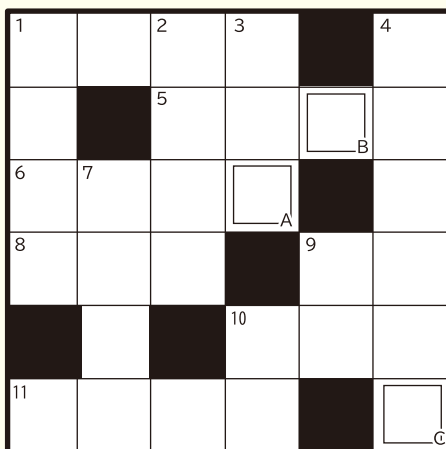
頭の体操

クロスワードパズル

vol.6

感染症対策で時間差出勤します！

解答欄 今日早々に



※答えは次号掲載予定です。

前回の解答欄 どうがらし

たてのカギ

- 1 アコヤ貝にできる美しい玉の宝石。
- 2 体の骨が折れること。
- 3 区切られた範囲の地域。
- 4 航空機の離陸と着陸。
- 7 野菜などを塩・酢・味噌・醤油・こうじ・酒かすなどに漬けた貯蔵食品。
- 9 家の敷地の中で、建物の立っていない所。
- 10 結婚した男女のうち、女のひとをいう言葉。

よこのカギ

- 1 事がらが切羽詰まって、大変なさま。
- 5 月の最初の日。
- 6 それまでに残してきた成績や功績。
- 8 血液が足りなくなった人の体の中に血を補うこと。
- 9 動物の骨を包んでいるやわらかな物質。
- 10 妊娠初期の女性にあらわれる食欲不振・吐き気・嘔吐・嗜好の変化などの症状。
- 11 江戸時代の大名や旗本を敬って呼ぶ言葉。

外来診察のご案内

令和2年12月現在

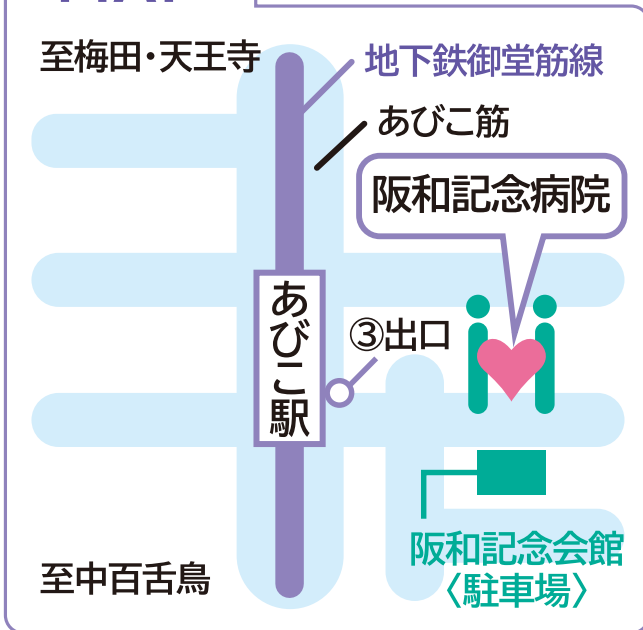
◎受付時間 午前8:30~11:30(診察開始9:00~) 午後 診察時間13:30~16:00(医師によって異なります)
 外来診察は予約制となっております。当日受診も可能ですが、あらかじめ電話にてお問い合わせいただくようお願い致します。

TEL:(代表) 06-6696-5591 (9:00~17:00)

	月	火	水	木	金	
午前	2診	循環器内科 橋村 一彦	循環器内科 木田 公裕	循環器内科 中川 隆文	循環器内科 河原田 修身	循環器内科 橋村 一彦
	3診	脳神経外科 (脳卒中外来) 種子田 護	脳神経外科 福屋 章悟	脳神経外科 (第2・第4週) 矢野 喜寛	脳神経外科 吉矢 和久	脳神経外科 藤田 敏晃
	5診	脳神経外科 藤田 敏晃	脳神経外科 (リハビリテーション科) 小山 隆	脳神経外科 (リハビリテーション科) 小山 隆	脳神経外科 梅原 徹	脳神経外科 射場 治郎
	6診	脳神経外科 矢野 喜寛		脳神経外科 藤田 敏晃	脳神経外科 谷脇 祥吾	内科 (血液内科) 日笠 聡
	7診	脳神経外科 (脊椎・脊髄) 谷脇 浩一	脳神経外科 (脊椎・脊髄) 谷脇 浩一	脳神経外科 (脊椎・脊髄) 谷脇 浩一		脳神経外科 (脊椎・脊髄) 谷脇 浩一

午後	2診		ペースメーカー外来 (第1週) 木田 公裕		
	3診		脳神経外科 山田 修平	脳神経外科 大西 諭一郎	内科 (循環器・脳内科) 奥 憲一
	5診		神経機能外来 (特殊外来) 貴島 晴彦		

MAP



電車の方

地下鉄御堂筋線あびこ駅下車③出口を東に徒歩1分。

お車の方

梅田・天王寺方面の方は、あびこ筋を南へ。我孫子南を左折。
 中百舌鳥方面の方は、あびこ筋を北へ。我孫子南を右折。

駐車場について

当院の駐車場は正面玄関向かい阪和記念会館の地下にございます。

運営時間 8:00~21:00

※運営時間を過ぎますと出庫できませんご注意ください。

ご利用料金

ご面会、業者の方は1時間200円、以後30分毎に100円
 外来患者様は2時間無料、以後30分毎に100円
 受付時または会計時に駐車券をご掲示下さい。



〈阪和記念病院ホームページ〉

阪和記念病院

検索

