

**FREE  
無料**

ご自由に  
お持ち帰り下さい。

院内広報誌スマイル

Vol. 14

August  
2015

# Smile

医療法人錦秀会 阪和第二泉北病院

<http://www.kinshukai.or.jp/kinshukai/hanwadaini/>

阪和第二泉北病院からのお知らせ

## おもてなしの気持ちで メディカルツーリズム!

P2~3

〈レギュラーメニュー〉

- ◎医療福祉相談室だより P4
- ◎緩和ケアだより P6
- ◎栄養部便り P7

「すーちゃん」と「まいるくん」の  
この人に話しを聞いてみたい!

P5





# おもてなしの気持ちで

# メディカルツーリズム！

阪和第一京北病院 専門診療棟

（阪和インテリジェント医療センター）

我会全全意为您服务，

包客户满意。

（皆様に満足していただけるよう、

心よりおもてなし致します。）



コンシェルジュ兼中国語通訳  
岡本 寛美



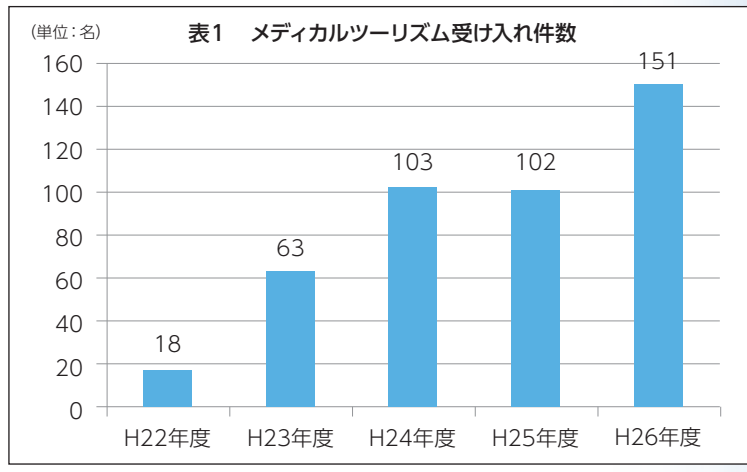
## ① メディカル ツーリズムとは…

「メディカルツーリズム」という言葉をご存知でしょうか。医療観光、医療ツーリズムなどとも呼ばれ、医療を目的として外国を訪問し、その国で医療サービスを受けることです。日本でもメディカルツーリズムは成長産業として期待されており、日本の高度な医療技術を観光資源として外国人旅行者を呼び込もうと、経済産業省や観光庁、各都道府県や自治体などが主体となった取り組みが始まっています。

## ② 阪和インテリジェント 医療センターでの取り組み

阪和インテリジェント医療センター

ではPET/CT総合健診を中心とした健診事業において、「メディカルツーリズム」に取り組んでいます。海外ではPET検査の普及率はまだまだ少なく、わざわざ日本に来てでもPET検査でがんを発見したいという要望が多くあります。そのような声を聞き、当センターでは平成22年から主に中国の方の受け入れを開始し、平成27年8月までに約450名以上の受け入れ実績を残しています。年間の受け入れ件数は年々増加しており、平成26年度には年間約150名を受け入れました（表1）。この数字は日本で「メディカルツーリズム」に取り組んでいる医療機関の中でも上位に入る実績です。また、楠健診センター長が国際観光医療学会で特別講演を行ったり、坂本事務次長が観光庁の外国人受け入れワーキンググループに参加したりと、「メディカ



ルツーリズム 関係者の中では当センターの知名度はかなり高いものとなっています。

## ③ 受け入れ体制

「メディカルツーリズム」に取り組むに当たり、最大の課題となるのはやはり言葉です。健診を受診いただくにあたっては、受診者様の健康状態や検査に対する説明事項などさまざまな内容のやり取りを行う必要があります。検査で使用する問診票や同意書を仲介の旅行会社・コーディネーターが翻訳を行うとそこで誤訳が生まれる恐れがあるため、当センターでは問診票や同意書などの資料はすべて自分たちで翻訳した資料を使用しています（写真1）。また、旅行会社が準備する通訳者も単に中国語で日常会話ができるだけでは、医師との問診・結果説明や検査内容の説明の際に飛び交う医療用語を通訳することができず、健診に支障



写真1 中国語の健診資料

をきたしてしまうことがあります。当センターでは中国の医師免許をもつ医療通訳を雇用しており、医療に精通した医療通訳が通訳を行うことで円滑な健診を行うことができます。検査後の健診結果報告書もこの医療通訳によって翻訳を行っているので、誤った内容で報告書が作成されることを防いでいます。

#### ④ おもてなし

受診者様は高度な医療や正確な診断を目的として、わざわざ日本に来て健診を受診されます。しかし健診後のアンケートでは、検査内容よりも接遇面

でのお褒めの言葉を多くいただきました。当センターでは各部署のスタッフが参加しての接遇研修を行うなど、日ごろから接遇面を重要視して取り組んでおりますが、わざわざ海外からお越しいただいたお客様に、日本について良い印象をもってお帰りいただけるよう、「メディカルツーリズム」受け入れの際は特に気をつけております。来館時にはスタッフが玄関先でお出迎えをし、受診後には手土産として羊羹をお渡しする(写真2)など、おもてなしの心で「メディカルツーリズム」に対して取り組んでおります。このような取り組みの結果、健診後のアンケートでは約90%の方が「非常に満足」「満足」と回答いただだけ、「普通」「悪い」



写真2 受診当日の手土産(羊羹)

と回答された方は一人もいないという大変嬉しい結果となっております(表2)。

検査の満足度はいかがでしたか?

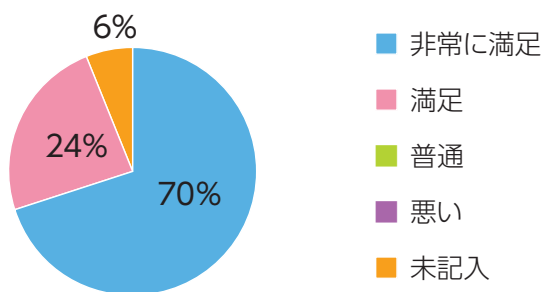


表2 外国人受診者に対するアンケート結果

#### ⑤ 旅行会社からの手紙

私たちのそのような姿勢は受診者様だけでなく、仲介の旅行会社様にも評価をいただいております。先日、ある旅行会社様から嬉しいお言葉をいただきましたのでご紹介させていただきます。

「平素より大変お世話になっております。先日貴センターにての健診あり

がとうございました。その時アテンドさせていただいた通訳者より報告書が届いたのですが、その中で『今回のお客様はアメリカ・香港・中国国内のいろいろな病院で受診されていらっしゃるようですが、阪和スタッフの方々の、脚の悪い奥様へのケアがさりげなくまた素晴らしいかとご主人が言っていました』という記述がありました。

私たちが貴センターのホスピタリティやお客様へのサービスは非常に素晴らしいと思っております、その点について営業活動でもお話しさせていただいているのですが、いろいろな国で受診されていらっしゃる方でも、貴センターのホスピタリティに感動されたということが報告されましたので、うれしく思い、共有させていただきます。

このような言葉をいただくと、スタッフも大変励みになり、「メディカルツーリズム」に取り組んでいてよかったと思える瞬間です。

これから「メディカルツーリズム」はますます注目されていき、受け入れ件数も多くなる事が予想されますが、今後もおもてなしの気持ちで「メディカルツーリズム」に対して取り組んでいきます。

# 連携施設に おじゃましました!

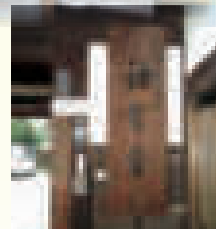
いろいろな制度や福祉サービスをご紹介してきた医療福祉相談室だよりですが、今回から日頃当院と連携していただいている施設やサービス事業所をご紹介いたします!

## ◎日本で初めて許可を受けられて

福生会は戦後間もない昭和26年12月、全国第1号認可を受けて、高齢者福祉の第一線を担ってこられました。施設紹介の第1回はそんな歴史ある福生会におじゃましてきました。

住宅街の中にある建物は民家を利用していることもあり、地域にとけこんでいます。

風情ある大きな門をくぐると、そこには枝垂れ桜の大木!ここにも歴史を感じます。春にはきれいな桜が咲いてお花見もできるそうです。



歴史ある大きな門

## ◎思い思いに過ごされる養護老人ホーム

まずは**養護老人ホーム福生園**のご紹介。「老人ホーム=寝たきりの方が生活する所」思われる方が多いかもしれませんが、養護老人ホームは元気で自分で動ける方もいらっしゃいます。お買い物に行ったり、クラブ活動をしたり、時にはタバコを吸ったり…みなさん思い思いの生活をしています。クラブ活動には絵画、カラオケ、御詠歌、民謡などがあります。また季節ごとの法要や誕生日会、ひなまつり、七夕、盆踊り、クリスマスなど、行事ごと盛んです。福生園で長く生活しているAさんはほとんど全部のクラブ活動に参加されているようで、「毎日がとっても楽しいの!」と絵画クラブで描いたスケッチブックを開きながら、満面の笑みで話してくれました。ベランダでは園芸も楽しまれている様子。共同キッチンもあるので、お茶を沸かしたり、カップラーメンを食べたり…おうちの生活と一緒にですね!

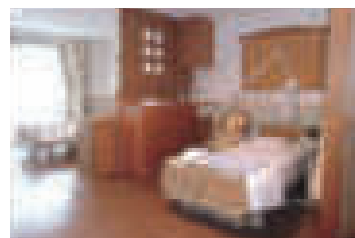


Aさん  
お気に入りの1枚

ベランダのトマト  
おいしそう!

## ◎理容師さんも来る特別養護老人ホーム

次に**特別養護老人ホーム嘉齢荘**のご紹介。こちらは介護が必要な方が入所する施設です。4人部屋が中心で、広いスペースと大きな収納が印象的。談話室でテレビを観たり工作したり、楽しそうに生活されていました。施設にはお医者さんだけでなく、定期的に理容師さんや歯医者さんも来てくれるので安心。施設内に理容室もあるんです。ボランティアさんが行事の手伝いで来てくれることもあります。ベランダではさつまいもやトマト、きゅうりを栽培中。何を植えるかはみなさんで相談されたそうです。収穫が楽しみです!



収納が多いお部屋

他には**有料老人ホームのフロイデンハイム**や**デイサービス**もあります。私たちがおじゃました日のデイサービスは緑日の真っ最中!みなさん浴衣をきたりお花をつけたり。かき氷やミルクせんべいの屋台に楽しそうに並んでおられました。福生園に入所中の方もデイサービスを利用できます。



はっぴ姿でわいわい☆

## ◎家族のつながりを感じるあたたかい施設

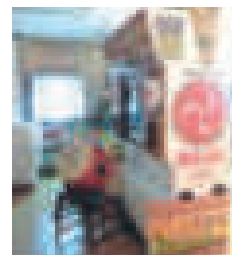
ここがステキ!

福生園で生活しながらもし介護が必要になれば、デイサービスを利用したり、嘉齢荘に引っ越ししたりすることができます。敷地も同じなので職員さんも会いにきてくれます。また、ご夫婦やご家族で福生園や嘉齢荘にそれぞれ入所された場合、お互いに毎日面会に行くことができます。長い間地域で福祉サービスを提供している施設なので、親子2代で利用されている方もいらっしゃるとのこと。職員さんとの関係も含め「家族のつながり」を感じることでできるあたたかい施設です!モットーは『ご本人やご家族の意向に沿うようにすること』。

取材をさせていただいた相談員のお二人は、当院に入院された利用者さんの面会にもたびたび足を運んでくださいます。ゆっくり話を聞いて相談に乗ってもらえるので、私たちも安心感を持ってました。



ステキな浴衣



デイサービスには  
あのゲーム機も!

**【施設概要】** 社会福祉法人 福生会  
 養護老人ホーム 福生園 (70名)  
 特別養護老人ホーム 嘉齢荘 (90名)  
 有料老人ホームフロイデンハイム (69戸)

〒599-8254 堺市中区伏尾196番地

☎072-278-0205

入所のご相談はこちらまで

# この人に話を聞いてみたい!

「すーちゃん」と「まいるくん」の

今回は「緩和ケア認定看護師」の宮崎課長にお話を聞きました。

感染看護認定看護師の高尾さん、がん性疼痛看護認定看護師の河野さんが、認定看護師についてはバックナンバーにて詳しく説明してくれていますので、今回は私の熱い思いをお届けできればと思います。



数ある看護分野の中で、どうして「緩和ケア」を選んだのですか?

きっかけは病棟師長の一声。看護師となり臨床に出て10ヶ月目でした。何も分からず足を踏み入れたのが緩和ケアの世界でした。患者様が「痛い」と訴えれば、痛みが緩和する方法をチーム一丸となって一生懸命探す、「寂しい」と訴えれば時間の許す限り側に付き添う、便秘ひとつ、あーでもないこーでもないと家族と一緒に対策を練る、そんな先輩方の姿を目の当たりにして「看護ってこれだ!」と、心と身体に稲妻が落ちたように感じました。それまで「死ぬということ」について真剣に考えた事もなかった私にとって、緩和ケアに携わる日々は衝撃の連続でした。その体験が、その後、私が歩む看護師人生の道を切り開いてくれました。



印象に残るエピソードを教えてくださいませんか?



今でも忘れられない患者様がいます。50歳代の男性で、腎臓がんの終末期でした。彼はとても無口で、私はいつも緊張しながら担当していました。ある夜、奥様の差し入れのローストビーフを「食べていきなさい」とすすめられました。業務中のためお断りした私に彼は「俺は食べられないだろう?だから食べてほしいんだ。好物のローストビーフを美味しそうに食べている姿をみたいんだ。だから食べて。」と言うのです。私は、彼の想いに応えたくて、奥様と一緒に頂きました。すると「ありがとう。幸せな時間だ。」と彼は微笑んだのです。

それから間もなく彼は天国へと旅立ちました。夫にすがりつき大声で泣く奥様に、私は気の利いた事も言えず、ただ側にいる事しか出来ませんでした。やがて落ち着きを取り戻した奥様が「主人は人に“ありがとう”なんて言った事のない人だったんです。この私にも…。でもここでは毎日“ありがとう”って言ってました。皆さんに本当に感謝していたんです。私からも本当にありがとう!と私の手をぎゅっと握ってくれました。

「好きなローストビーフ、きっと自分が食べたいはずなのに、どうして他人が食べる姿を見て“幸せ”“ありがとう”と言えたの?何で?どうしてそんなに強く、あつたかくなれるの?」未熟な私には何にも分かりませんでした。ただ涙が溢れました。

…あれから17年。「患者様のことを少しでも分かってたい、少しでもいい、力になりたい!笑顔が見たい!」この気持ちが、緩和ケア認定看護師として活動している私の原動力となっています。



緩和ケア認定看護師の資格を得て7年になると伺いましたが、今どのようなお気持ちですか?

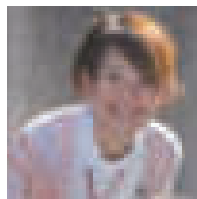
現在は年間300件のホスピス面談をしています。緩和ケア病棟には年間200名の患者様が入院されます。院内の緩和ケア相談が年間30件ほどあります。

本当にたくさんの患者様とご家族との出会いがあり、そして別れがありました。

認定看護師として活動し経験を重ねていますが、正直今でも分からないことだらけです。参考書を見ても答えは書いてありません。答えは「日々の看護実践の中にある」と感じる毎日です。必死に戦っている患者様が目の前にいる。だから私も真剣にその気持ちに向き合う、その一心で活動しています。ただ私一人では何も出来ません。仲間がいるから私も頑張っています。ひとりひとりの存在が大切に思えるこの素敵な職場で働くことができ、本当に幸せです。



皆さんに一言お願いします。



「緩和ケア」は「看護の基本」だと思います。だから「緩和ケア」は特別ではありません。「痛い!何とかしてくれ!」「もう死んでしまいたい」と患者様に言われてどうしたらよいか悩む事もあるでしょう。きっと、患者様もどうしたらよいか分からないのです。そんな時、認定看護師が力になれるかもしれません。皆と一緒に考えていきましょう。きっと答えは「看護の中にある!」そして、人はとても強い! その力を信じて…。

これからも患者様の為にがんばって下さい。



# 緩和ケアだより

香りのチカラを、  
こち良い  
毎日のチカラに

vol.  
14

## アロマセラピー 導入2か月を迎えて

阪和第二泉北病院で、患者様やご家族のケア、そして病棟全体のサポートとしてアロマセラピーが導入されてから、あっという間に2ヶ月が経ちました。

現在2人のアロマセラピストが「月曜日と土曜日、13時から21時まで」、皆さまのケアに当たっています。



中村 真澄

井上 弥生

### 患者様、ご家族様の

### 表情が和らいで

まだ2ヶ月...とはいえ、変化や嬉しいご報告をたくさん頂きました。

看護師様からは、患者様の夜の睡眠を確保できたのよ、と。

ある患者様は、身体に触られることをとても拒んでいたのに、身体の急ぎの訴えにアロマをお勧めし、アロマトリートメントの心地よさに

触れ、その後のトリートメントをとっても楽しみに過ごし、さらに就寝時には枕元に香りを置いて眠るなど、アロマを存分に味わっておられました。

また、アロマトリートメントを受けてくださったご家族からは、患者様のエピソードや、ご自身のことなどをたくさん語られ、「気分転換になりました」とお言葉を頂戴しました。私達が患者様のケアをしている時、側にいるご家族から「いい香り」と。患者様と共に和らいでいくご家族の表情がなんとも言えず嬉しくなります。

アロマセラピーのタッチングと香りは、患者様だけでなく病室の雰囲気さえも穏やかに包み込んでくれるのです。

### ここにきてよかったと 感じていただくために

心と身体の痛み、眠れないつらさ、心配事をたくさん抱えておられる患



者様、付添われ、看病をするご家族にもまた、患者様と同様に心身の疲労があります。

患者様を思うご家族、そして、ご家族のことを思う患者様。思いの大きさはまさに鏡。

患者様もご家族もみんな一緒です。しんどい時はみんなしんどい、穏やかなときはみんな穏やか。

誰かがしんどい...そんな時こそ、香りと手にチカラを貸してもらったり、ほんのひとときでも身体を委ねてみるのもいい。我慢しないで...。私達2人のアロマセラピストがいつも目標にしていることは、「ここにきて良かった」と家族みんなを感じていただくこと。

その目標にむかって、香りのチカラと共にこれからも努力を重ねていきます。



栄養部便り  
〈秋の味覚と  
いえばコレ!〉

## 秋刀魚(さんま)の脂(DHA/EPA)で健康増進

朝夕涼しくなり、過ごしやすい季節となりましたね。  
秋の代表的な食材といえば秋刀魚(さんま)ではないでしょうか。シンプルに塩焼きでも美味しく食べられますが、今回は甘辛いタレが食欲をそそる蒲焼きをご紹介します。  
秋刀魚に豊富に含まれるDHA(ドコサヘキサエン酸)やEPA(エイコサペンタエン酸)は、動脈硬化や脳卒中を予防してくれます。また、南瓜(かぼちゃ)に含まれる抗酸化ビタミンであるビタミンEは秋刀魚など、脂と一緒に摂ることで吸収が高まります。



### 旬の秋刀魚で健康レシピ 『秋刀魚の蒲焼き』

材料(1人分)

- 秋刀魚 1尾
- 小麦粉 小さじ2
- 油 大さじ1

【蒲焼きのタレ】

- ★濃口醤油 大さじ1
- ★みりん 大さじ1
- ★砂糖 小さじ1

- 白ごま 適量
- 南瓜 30g
- きのこ(舞茸を使用) 30g
- 塩コショウ 少々

- ①秋刀魚は三枚おろしにし、3等分に切って小麦粉をまぶす。
- ②南瓜ときのは少量の油を敷いたフライパンで炒め、塩コショウで味付けをし、器に盛り付ける。
- ③フライパンに油を敷いて①の秋刀魚の両面を焼いた後、余分な油を拭き取り、蒲焼きのタレ(★)の材料を入れて煮立たせ、秋刀魚に絡める。
- ④器に盛り付けて白ごまを振れば完成。



### ワンポイントアドバイス

秋刀魚は背の部分が青黒く光っていて、全体に身が締まり、ハリのあるものが新鮮です。



## 8月8日に夏祭りが行われました

和太鼓サークルの方々にゲストとしてきていただき、毎年恒例の夏祭りイベントが行われました。

大迫力の太鼓の音に最初は驚いていた患者様も、次第に手拍子や拍手で祭りに参加し、とても生き生きとした表情をされ、祭りを楽しんでいらっしゃいました。

また、職員は浴衣・ハッピーを着ての参加で祭りの雰囲気づくりに貢献しました。

当院へのアクセス



道路事情により遅れる場合がありますので  
あらかじめご了承ください。

電車でお越しの方

- ①南海高野線「中百舌鳥駅」、  
地下鉄御堂筋線「なかもず駅」より、  
南海バス「もず陵南町西」下車南へ徒歩5分、  
もしくはタクシー(2.2km)
- ②JR阪和線「上野芝駅」、  
泉北高速鉄道「深井駅」より、  
病院送迎バス、もしくはタクシー(1.7km)

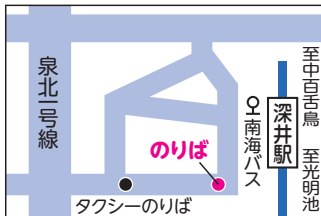
お車でお越しの方

- ①阪神高速堺線終点下車、26号線浜寺中学校  
左折、約10分
- ②阪和自動車道堺IC下車、約15分

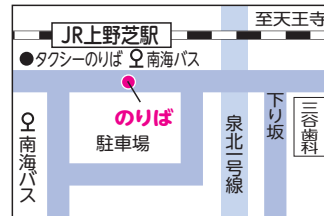
送迎バスが駅から送り迎え致します。



泉北高速鉄道「深井駅」



JR 阪和線「上野芝駅」



※深井駅のバス乗り場は事情により若干移動することがあります。  
※道路事情により遅れる場合がございますのであらかじめご了承ください。

阪和インテリジェント医療センターからの  
お知らせ

4月より脳ドックコースを新たに開始しました!  
脳ドックコース **¥50,760**(税込)  
(対象疾患:脳疾患)

脳梗塞などが気になる方はぜひご利用ください。

錦秀会インフォメーション フリーダイヤル 0120-787-500  
9:00 ~ 17:00 月~土(日祝日除く)

送迎バス時刻表

| 泉北高速鉄道 深井駅 |          |          |        |                   |
|------------|----------|----------|--------|-------------------|
| 平日・土曜      |          | 日曜・祝日    |        |                   |
|            | 深井駅→病院   | 病院→深井駅   | 深井駅→病院 | 病院→深井駅            |
| 7          | 15 40    | 05       | 7      | 15 40 05          |
| 8          | 00 20 40 |          | 8      | 00 20 40          |
| 9          | 20 55    | 10 45    | 9      | 20 55 10 45       |
| 10         | 15 40    | 05 30    | 10     | 15 40 05 30       |
| 11         | 15 40    | 05 30    | 11     | 10 50 00 40       |
| 12         | 30 50    | 40       | 12     | 50 40             |
| 13         | 20 50    | 10 40    | 13     | 20 50 10 40       |
| 14         | 20 50    | 10 40    | 14     | 20 50 10 40       |
| 15         | 10       | 00 45    | 15     | 10 00             |
| 16         | 00 25 50 | 15 40    | 16     | 10 45 00 35       |
| 17         | 15 40    | 05 30 55 | 17     | 40 30 50          |
| 18         | 05 30 55 | 20 45    | 18     | 00 20 40 10 30 50 |
| 19         |          | 10 35    | 19     | 15 40             |
| 20         |          | 15       | 20     | 15                |

| JR阪和線 上野芝駅 |          |          |         |                   |
|------------|----------|----------|---------|-------------------|
| 平日・土曜      |          | 日曜・祝日    |         |                   |
|            | 上野芝駅→病院  | 病院→上野芝駅  | 上野芝駅→病院 | 病院→上野芝駅           |
| 7          | 15 40    | 05       | 7       | 15 40 05          |
| 8          | 00 20 40 |          | 8       | 00 20 40          |
| 9          | 20 55    | 10 45    | 9       | 20 55 10 45       |
| 10         | 15 40    | 05 30    | 10      | 15 40 05 30       |
| 11         | 15 40    | 05 30    | 11      | 10 30 00 20       |
| 12         | 30 50    | 20 40    | 12      | 20 10             |
| 13         | 20 50    | 10 40    | 13      | 20 50 10 40       |
| 14         | 20 50    | 10 40    | 14      | 20 50 10 40       |
| 15         | 10       | 00 45    | 15      | 10 50 00 40       |
| 16         | 00 25 50 | 15 40    | 16      | 45 35             |
| 17         | 15 40    | 05 30 55 | 17      | 40 30 50          |
| 18         | 05 30 55 | 20 45    | 18      | 00 20 40 10 30 50 |
| 19         |          | 10 35    | 19      | 15 40             |
| 20         |          | 15       | 20      | 15                |



医療法人 錦秀会  
阪和第二泉北病院

【住 所】〒599-8271 大阪府堺市中区深井北町3176番地  
【連絡先】TEL. 072(277)1401(代)  
【U R L】http://www.kinshukai.or.jp/kinshukai/hanwadaini/

