

医療法人 錦秀会

阪和記念病院 広報誌

Vol.53

ウィッシュ ユア ヘルス
WISH YOUR HEALTH

FREE

ご自由にお持ち帰り
ください

院長挨拶

新入職員紹介

コヤマズ コラム

第11回 先生、先生、うちの人、
脳卒中になってからボケてきました！

リハビリテーション部

FIM（フィルム）について

季節の健康レシピ

さわらの味噌マヨ焼き、里芋の梅肉和え、お茶ゼリー

ご近所グルメマップ





阪和記念病院 院長 藤田 敏晃

行ってはいけない病院

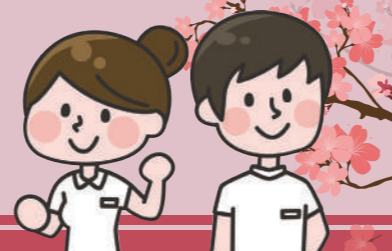
危ない病院

1. 医師が治療法などを丁寧に説明せず、1人当たりの診察時間が短い。(…ふむふむ。当院は丁寧に説明している…はずであるからこれは当てはまらない。)
 2. 軽い症状でも薬を大量に処方し、費用が高い検査を受けさせる。(…薬はできるだけ出さないようにしているし、不要な検査はすすめないようにしているのでこれも当てはまらない。)
 3. 医師や看護師の対応が患者ごとに大きく変わる。(…相手によって変わることはあるが、基本の対応姿勢は同じであると思われる。)
 4. 規模に比べて診療科目が多く、医師が少人数で掛け持ちをしている。(…当院は脳外科と循環器科と透析科しかなく、これらに特化しているため、この項目も当てはまらない。)
 5. 医師が看護師らスタッフに高圧的な言動をして雰囲気が悪い。(…我々はみんな仲良しです。)
 6. 医師や看護師の入れ替わりが激しく、引継ぎが不十分。(…若い医師は自らのキャリアアップのため1、2年でローテーションしているが中堅以上の医師は長期にわたって活躍してくれている。したがってこれも当てはまらない。)
 7. CTやMRIなどの検査装置が更新されずに古いまま。(…当院は開院当初から最新鋭、最高峰の機器を装備しており、今でもそれが伝統的に受け継がれている。現在でも関西に数台しかない機器も装備している。)
 8. 病室やトイレなどの掃除が行き届かず清潔感に乏しい。(…建物古いが割にはきれいな印象があると思われる。ただ一部掃除が行き届いていないところもあるようでこれは反省。)
 9. 情報発信に消極的で、手術の実績などが調べてもわからない。(…ホームページで毎年発信している。また季刊号であるこの小誌Wish Your Healthでも記載している。)
 10. ほかの病院でセカンドオピニオンを受けることに否定的。(…当院では自信をもって治療に当たっているためセカンドオピニオンに関しても積極的である。紹介状や画像など積極的に貸し出しをしている。)
- ふむふむ…。こうやってみると当院もなかなかいい病院ではないでしょうか(自画自賛)。これからもよろしくお祈ります。



新入職員紹介 2020

今年度も、阪和記念病院の未来を担う21名の新入職員を迎えることができました。新入職員たちのメッセージを紹介します。



看護師
しげ た とも み
重田 朋未



私は患者さんの表情や行動などから少しの変化でも気づき、患者さんに合わせた看護が提供できる看護師になりたいと思っています。そのために今まで以上に勉強し知識や技術を学び一生懸命頑張りたいと思います。

看護師
たにぐち ゆ か
谷口 優花



小さいころからなりたかった職業なので頑張りたいと思っています。社会人1年目でご迷惑おかけすることもあります。よろしくお願いします。

看護師
はくかわ あ す み
伯川 明日美



はじめまして。長崎県の長崎市医師会看護専門学校出身です。看護部理念である安心し信頼できる心のこもった温かい看護を提供できるようこれから頑張っていきます。よろしくお願いします。

看護師
やまもと き み か
山本 紀美香



はじめまして。千里金蘭大学の出身です。看護師として働く事が出来る日を楽しみにしていました。至らない点でご指導をたくさん頂きますが、ひとつひとつを自分のものに出来るように努力します。よろしくお願いします。

看護師
まるい ゆ き
丸井 有希



看護師として働くことができ嬉しい気持ちと緊張があります。至らない点があると思いますが、常に向上心を持ち前向きな気持ちで取り組みたいと思っています。よろしくお願いします。

看護師
はやし よ し み
林 淑冰



兵庫県の相生市看護専門学校の出身です。新人の看護師として常に学びしっかりと知識と技術を身につけていきたいと考えています。よろしくお願い致します。

理学療法士
まるおか はなこ
丸岡 華子

この度、理学療法士として阪和記念病院に入職しました。セラピストとしてまだまだ未熟ではありますが、リハビリを通じて患者さんのお力になれるように努めていきます。よろしくお願い致します。

言語聴覚士
かわい けいこ
河井 圭子

この度、言語聴覚士として阪和記念病院に入職しました。日々状態の変わる患者さんの些細な変化を見逃さず、リハビリテーションの介入を行っていきたくと考えております。医療人としてまた人としても日々、成長するべく努力していきたくと思います。

看護師
まつむら ひろし
松村 拓

はじめまして。この度阪和記念病院の看護師として働かせて頂くことになりました。常に向上心を持ち、積極的に行動することで少しでも早く戦力になれるよう精一杯頑張りますので、ご指導のほどよろしくお願い致します。

看護師
やまもと れな
山本 零女

1年目で分らないことがたくさんありますが、出来る事が1つでも多く増えていくように日々頑張っていますのでよろしくお願い致します。優しさと笑顔を忘れないよう頑張ります。

薬剤師
とみた しずか
富田 静佳

阪和記念病院の薬局に配属になりました。大学では衛生研究部に在籍し、部活動では救命部に所属しBLSについて学んでいました。ひとつひとつの出会いを大切に、日々成長していきたく頑張ります。

臨床工学技士
いとう りゅうや
伊東 龍哉

この度、臨床工学技士として阪和記念病院に入職しました。新卒1年目でまだまだ未熟ですが、患者さんに安心して良質な医療を受けていただけるよう、日々の業務で技術を身につけていきます。よろしくお願い致します。

看護師
おかもと あやな
岡本 彩那

阪和記念病院には実習で何度も来させて頂き、多くの知識と技術を学ばせて頂きました。今も実習の時のようにドキドキしていますが、この緊張感を忘れずにより学びを深め信頼される看護師を目指します。

看護師
はしもと あみ
橋本 亜美

はじめまして。この度阪和記念病院の看護師として働かせて頂くことになりました。たくさんご迷惑おかけすると思いますが、常に笑顔を忘れずに頑張りたいと思っています。これからよろしくお願い致します。

事務
きたうら さちこ
北浦 幸子

新社会人になりまだまだ分からないことが多く不安と緊張でいっぱいですが、できるだけ早く立派な社会人になれるように一つ一つ丁寧に頑張りたいと思います。よろしくお願い致します。

事務
ふじもと まほ
藤本 真穂

新社会人なので、緊張と不安な事ばかりですが目の前の事を一つ一つ一生懸命に取り組んでいきたいと思っています。初めてのことばかりで多々ご迷惑をおかけしますがよろしくお願い致します。

看護師
きた ゆかり
北 裕花吏

はじめまして。4月より入職しました。学校の実習では自分の看護師として不足した部分の多さに気付かされ、ちゃんとやっていけるのか不安が大きいです。主体的に学び謙虚な態度を忘れずに少しずつでも成長できるように努めます。

看護師
おち あき
越智 亜紀

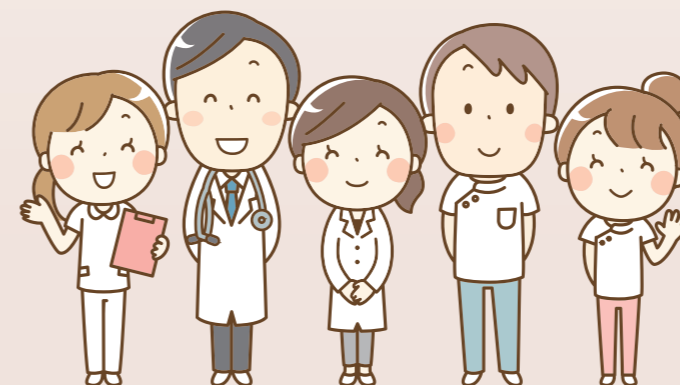
阪和記念病院では学生の頃より病棟実習でたくさん経験し学ばせて頂きました。これからは専門職としての自覚と責任を持ち、先輩や同期に支えられながら思いやりのある看護師として日々頑張っていきたいです。

介護士
くらた ゆうか
倉田 祐佳

覚えることはたくさんありますが、とてもやりがいのある仕事だと思います。難しい事や知識が足りないこともありますが、患者さんの為に自分が何ができるか考え行動して、日々頑張りたいです。

介護士
かつま ちひろ
勝間 ちひろ

初めての業務で不安もありますが、「やさしく生命をまもる」という理念を心に留め患者さんやご家族の方を第一に考え日々精進致します。ご指導ご鞭撻のほど何卒よろしくお願い致します。



看護師
ふくもと りょうか
福元 涼香

新人看護師で社会人としての不安や初めての事だらけで心配もありますが、笑顔を大切に精一杯頑張りたいと思います。皆さんどうぞよろしくお願い致します。

KOYAMA'S COLUMN

コヤマズ コラム

第11回

先生、
うちのひと 脳卒中になってから
ばけてきました!



阪和記念病院脳神経外科部長
脳神経外科学会専門医・指導医
リハビリテーション医学会認定臨床医

小山 隆 先生

よく健康番組で耳にする脳卒中は脳梗塞や脳出血、クモ膜下出血など、脳の血管に詰まりや出血が生じる病気で脳血管障害ともいいます。脳血管障害によりその先に酸素・栄養が行きわたらず脳細胞が死滅し、認知症を発症することがあり、それを脳血管性認知症と呼びます。脳血管性認知症は脳血管障害発生により引き起こされるため、若い世代の発症も見られ、また、アルツハイマー型認知症に比べ男性の割合が高く、女性の2倍近くの有病率が報告されています。

脳血管性認知症の症状は、他の認知症の類型と同じ症状も多くみられますが、脳細胞の死滅部位に対応して、認知症状だけでなく、運動麻痺、知覚障害、言語障害など多様な症状が伴うことが多くあります。

症状の特徴としては、障害されていない部位の機能は保たれるため、できることとできないことの差が大きいうことが挙げられます。これが俗に言う「まだら認知症」といい、低下機能と残存機能の偏りが大きい特徴となります。一日のうちでも、その時の体調でできなかったことができようになるなどの症状の変化がみられます。そのため「できること、わかること」と「できないこと、わ

からないこと」の差が激しく、その自覚(病識)もあるため、ご本人は悲しみや、歯がゆい思いを強く感じています。また、さまざま感情をコントロールしづらく、怒りや悲しみなどが表出しやすくなります。(感情失禁)

ご本人や周囲も次第にそれに気がつきませんが、症状に波があり、障害を受けていない機能は保たれているため「まさか自分が」という思いから、また周りも家族が認知症になったとは思わず、症状の発見が遅れる傾向があります。

治療としては、リハビリテーションを継続しつつ、脳血管障害の再発防止を中心に、運動麻痺、知覚障害から起きる転倒による心身の悪化防止、嚥下障害による誤嚥性肺炎防止などが、重要となってきます。

また、高齢期の脳血管障害では、小さな梗塞などが自覚症状のないまま増加し、少しずつ心身の機能が低下していくという、アルツハイマー型認知症に近い経過をとることもあります。

リハビリテーション部 FIM(フィルム)に Functional Independence Measure ついて

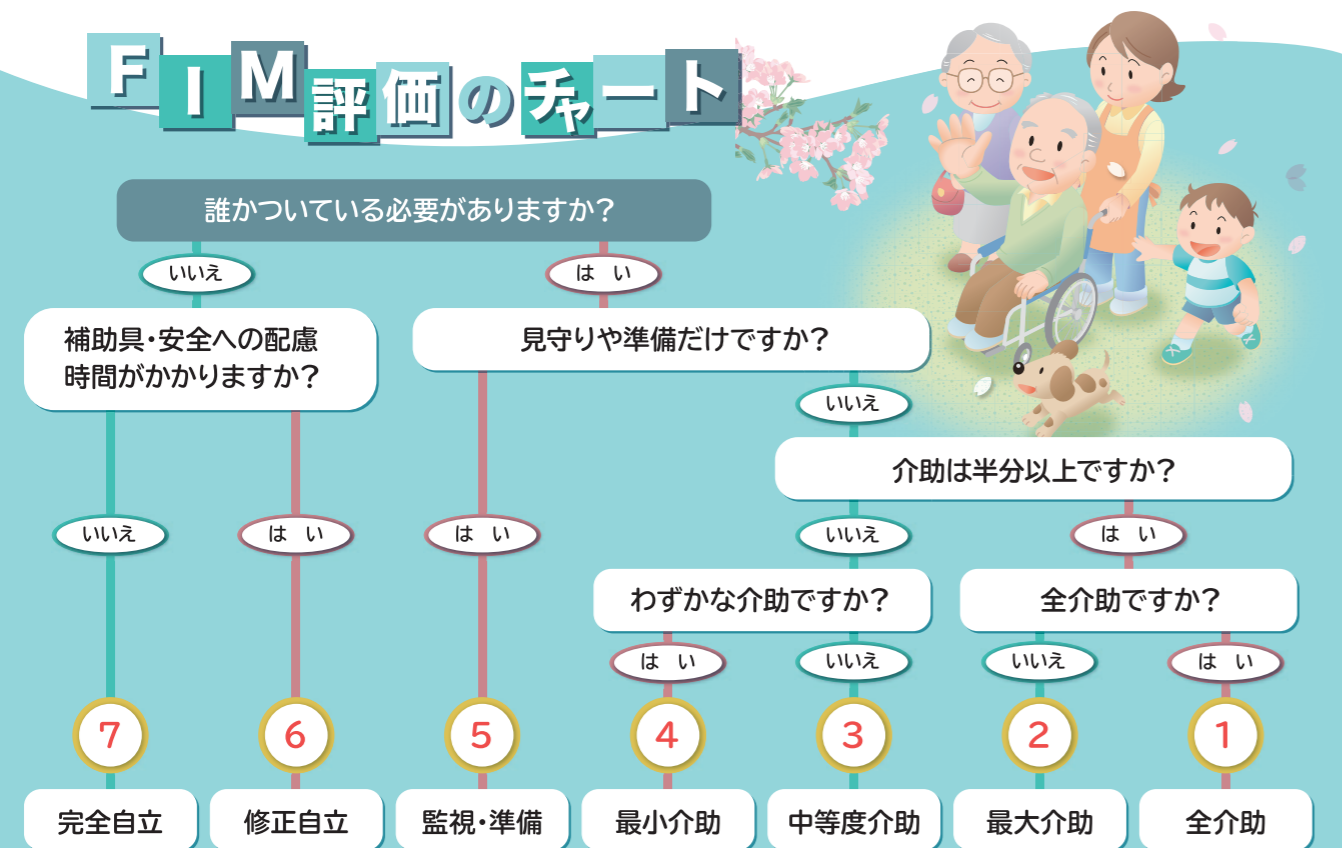
作業療法部門では介入している患者様全例に対して日常生活動作(食事、トイレ、整容、入浴、移動等の基本的な行動)の評価表として「FIM(フィルム) = Functional Independence Measure(略)」の評価を行っています。今回「FIM」について簡単に紹介したいと思います。

FIMは、機能的自立度評価表といわれ、1986年にアメリカの医師などによって開発されたもので、日常生活動作の全ての内容を詳細にチェックするためではなく、必要最小限の項目を把握するために用いられます。FIMの基本原則としては、どの疾患の方にも使用できる・実際に行っている生活状況を記録する・対象は7歳以上などがあります。当院では、主に脳卒中患者様の評価に使用しています。評価

基準は、原則の所にもありましたが「普段、実際に行っている生活」の中で、介助が必要かどうかを評価し、必要ならばどのくらい「介助の量」が必要かをみます。介助量＝自分でどれだけできるか、がわかるようになってきます。具体的には、評価している項目は全部で18項目あり、運動面(食事や歯磨き・トイレやお風呂への乗り降り・車椅子操作やどれ位歩けるかなど)13項目と、認知面(食事や訓練時間などを憶えているか、困ったことがある場合は自分で適切に解決できるか、人の言っていることを理解しているかなど)5項目から構成されています。FIMの特徴の一つとしてこの認知項目が評価表に含まれています。採点は、それぞれ1点〜7点の7段階での採点で合計126点満点になります。各項目には0点というのではなく、最低でも18点となります。完全に人の手を借りる場合は1点、準備・横に介助者がある場合は5点、自分で全て行えば7点となりますが、「はい、ちょっと」であれば5点以上、介助者がいないと危なければ5点、患者様に触れての介助があれば4点以下となります。

「FIM」は、現在では世界各国で使用されている評価表で、リハビリの分野でも幅広く活用されています。当院リハビリテーション部でもみなさんにお渡ししている計画書に使用し点数化していますが、採点や内容などわからない所があれば気軽にリハビリスタッフにお尋ね下さい。

FIM評価のチャート



ADL評価表 FIM講習会資料より

里芋の梅肉和え 四人分

水分が多い里芋は低カロリーで食物繊維やビタミンB1、B2、カリウムなどが含まれています。カリウムは芋類のなかでも比較的多く、余分な塩分を排出し、むくみや高血圧の改善に効果があります。

材料

- 里芋 ……………240g
- あさつき ……………少々
- 梅肉 ……………大さじ2
- 淡口しょうゆ ……………小さじ1
- みりん ……………小さじ1

- ① 里芋は竹串がすっと入るくらいまでゆでる。
- ② あさつきは小口切りにする。
- ③ Aの材料を一緒に混ぜ梅肉ソースを作る。
- ④ 里芋を梅肉ソースで和える。器に盛り、あさつきを飾る。



53 kcal

たんぱく質(g):1.5
脂質(g):0.1
塩分(g):0.6

お茶ゼリー 二杯分

お茶ゼリーはお茶の葉に含まれるカテキンの殺菌作用により、食後の口腔ケアにもなります。濃すぎるお茶は渋みでむせる場合があります。そのような方には、ほうじ茶や麦茶をおすすめします。



9 kcal

たんぱく質(g):2.2
脂質(g):0.0
塩分(g):0.0

材料

- お茶 ……………1½カップ
- ゼラチン ……………5g

- ① ゼラチンは水にふり入れて戻す。
- ② お茶を鍋に入れ、沸騰しないように温める。
- ③ 鍋の火を止め、①のゼラチンを加えてよく溶かす。
- ④ 器に流し入れ、冷蔵庫で冷やし固める。



管理栄養士がオススメする

季節の健康レシピ

阪和記念病院の栄養士が推薦する季節の献立を紹介します。みなさまのいつもの献立の参考にしてください!

さわらの味噌マヨ焼き 四人分

味噌に含まれるリノール酸やサポニンには動脈硬化、高血圧、心臓病を予防する効果があります。しかし、味噌は摂りすぎると塩分が高くなるので、味噌汁にこだわらず調味のアクセントとして活用しましょう。味噌マヨネーズを塗ってから生の状態でラップに包んで冷蔵庫でねかせると、味がしみ込みおいしくなります。

材料

- さわら ……………4切
- 料理酒 ……………小さじ2
- 塩 ……………少々
- 白味噌 ……………大さじ1
- マヨネーズ ……………大さじ2
- いんげん ……………12本
- 淡口しょうゆ ……………小さじ2
- 白ごま ……………小さじ1
- カリフラワー ……………1/2株

- ① さわらに塩、酒をふりかける。調理前に表面の水気をキッチンペーパーなどでふき取る。
- ② 白味噌とマヨネーズを混ぜ合わせ、さわらに塗って焼く。
- ③ いんげんとカリフラワーを食べやすい大きさに切ってゆで、それぞれ淡口しょうゆで和え、白ごまをかける。
- ④ 焼きあがったさわらを器に盛り、③を添える。



190 kcal

たんぱく質(g):14.6
脂質(g):11.7
塩分(g):1.6

ひとくちアドバイス

噛む力、飲みこむ力の弱い方には下ゆでしたみじん切り野菜をしっかり水切りしてからマヨネーズと混ぜ合わせ、魚のにせて蒸してみましよう。最初は強火で蒸し、ある程度火が通ったら弱火でじっくり蒸すときれいに仕上がります。



主要手術および特殊検査件数

2019年(1月~12月) 総数920件

心臓カテーテル検査	249	穿頭脳室ドレナージ術	11
脳血管造影検査	154	椎弓形成術	15
心臓ペースメーカー手術	13	椎弓切除術	50
経皮的冠動脈形成術	33	脊椎固定術	18
経皮的カテーテル心筋焼灼術	8	椎間板摘出術	25
経皮的冠動脈ステント留置術	58	経皮的椎体形成術	9
頭蓋内血腫除去術	17	経皮的頸動脈ステント留置術	10
頭蓋内腫瘍摘出術	3	脳動脈瘤コイル塞栓術	26
脳動脈瘤頭部クリッピング術	7	経皮的脳血栓回収術	38
頭蓋骨形成術	8	経皮的脳血管形成術	43
水頭症手術	9	下肢動脈造影	19
慢性硬膜下血腫穿孔洗浄術	64	四肢の血管拡張術・血栓除去術	33



こだわりのメニュー、
店内&トークで愛されて7周年の
ご夫婦経営人気店

阪和記念病院から徒歩4分の駅近で赤いテントが目印。ランチ激戦区のアビコエリアにあつてご夫婦で切り盛りする和洋ダイニング「Keai。(ケイ)」は、7周年を迎えたお店です。一番人気は「和弁当ランチ」です。お造り、天ぷらと小皿が5種類、ごはんと味噌汁、オレシシヤベットのがついて850円のお値打ち価格には誰もがビックリ旬の食材たっぷりに品のある味わいは健康への優しい心遣いも。一品一品に季節の恵みが薫り、口の中を楽しませてくれます。常連さん一押し「煮込みハンバーグ」も素通りできない定番中の定番。牛肉と豚肉の旨味を閉じ込めて、すごく柔らかくジューシーな仕上がりで、お子さんからご年配の方(特に女性)までファンが増え続けています。柔らかなコツは1:1のひき肉と

玉ねぎを丁寧に時間をかけてコネること。お客様に美味しいものを食べていただくために、手間ひまは惜しません。夕方からのディナータイムも、美味しくヘルシーなメニューが充実しています。呑みやすいお酒も揃っていて、女性だけのご利用にもぴったります。こだわりはゆったりとした時間が流れる店内にも。カウンター7席とテーブル席(4名)が3つの、ちょうどいい心地のスペース。たくさんのおんたまフィギアが並び、遊び心溢れる店内では、好きな方にはたまらない熱いガンダムトークが繰り広げられます。どうぞ、ゆったり美味しく、幸せな時間をお過ごしください。

阪和記念病院からひと歩き
gourmet map

ご近所

グルメ

MAP

Vol.3 和洋ダイニング

Keai。(ケイ)

店舗情報

- 大阪府大阪市住吉区苅田 5-13-19
- 電話 06-6691-0577
- 営業時間
ランチ 11:30~14:30
ディナー 18:00~23:00
- 定休日 毎週月曜日
- 20席(カウンター・テーブル)



楽しい時間と
美味しい料理を
お楽しみください!

とっても話しやすい
ご主人

ACCESS

最寄り駅
大阪メトロ御堂筋線 あびこ駅 徒歩3分



海鮮丼も人気メニューのひとつ!

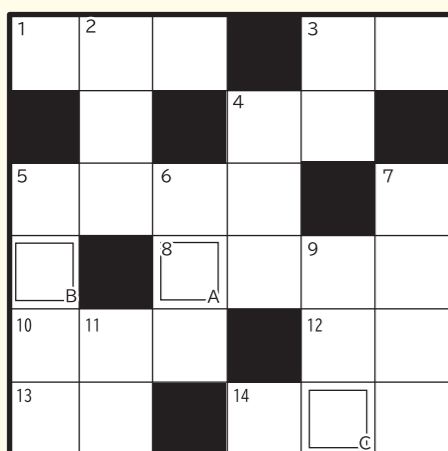


赤いテントと、手書きの黒板が目印!

頭の体操 クロスワードパズル vol.3

芸能人にあったらコレを貰わなきゃ!

解答欄 A B C をゲット!



※答えは次号掲載予定です。

前回の解答欄 わいん で乾杯!

たてのカギ

- うつしとった文書や絵。コピー。
- 論理的にねられた意見。主張。
- 羊の肉。
- いっしょに仕事をする相手。パートナー。
- 手探りで探すこと。「暗中〇〇〇」
- 家などを建てること。
- 一般の小売店で売られていること。
- 稲の実から、籾殻を取り除いたもの。日本人の主食。

よりのカギ

- 寺の主人である僧。頭に毛がないこと。
- 夏の幹にとまって大きな声で鳴く昆虫。
- 針のような葉をたくさんつける常緑樹。
- 立ったり歩いたりする足の周り。
- 野球で打者が空振りをしてアウトになること。
- 生まれ育った国。祖国。
- 四枚の羽を持つ昆虫の一種。尻の針で刺すことがある。
- 梅干しや梅酒の原料。
- 自動車や自転車のタイヤに穴があくこと。

外来診察のご案内

令和2年4月1日～

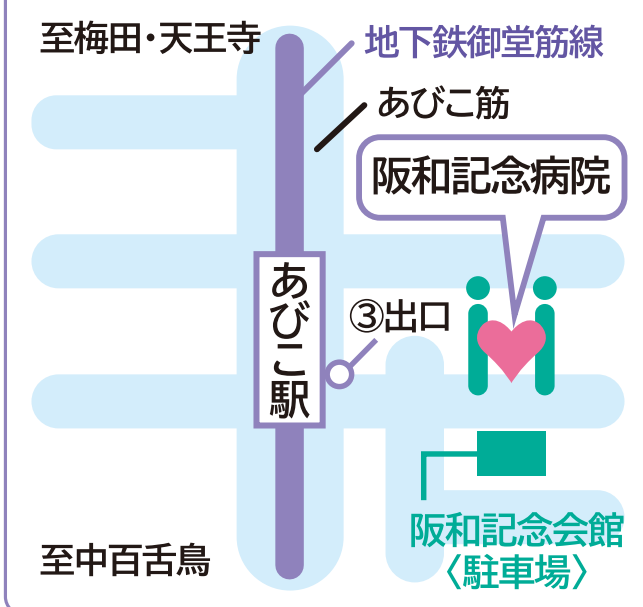
◎受付時間 午前8:30～11:30(診察開始9:00～) 午後 診察時間13:30～16:00(医師によって異なります)
 外来診察は予約制となっております。当日受診も可能ですが、あらかじめお電話にてお問い合わせいただくようお願い致します。

TEL:(代表) 06-6696-5591 (9:00～17:00)

	月	火	水	木	金	
午前	2診	循環器内科 橋村 一彦	循環器内科 中川 隆文		循環器内科 河原田 修身	循環器内科 橋村 一彦
	3診	脳神経外科 (脳卒中外来) 種子田 護	脳神経外科 福屋 章悟	脳神経外科 (第2・第4週) 矢野 喜寛	脳神経外科 吉矢 和久	脳神経外科 藤田 敏晃
	5診	脳神経外科 藤田 敏晃	脳神経外科 (リハビリテーション科) 小山 隆	脳神経外科 (リハビリテーション科) 小山 隆	脳神経外科 梅原 徹	脳神経外科 射場 治郎
	6診	脳神経外科 矢野 喜寛	循環器内科 木田 公裕	脳神経外科 藤田 敏晃	脳神経外科 小野田 祐司	内科 (血液内科) 日笠 聡
	7診	脳神経外科 (脊椎・脊髄) 谷脇 浩一	脳神経外科 (脊椎・脊髄) 谷脇 浩一	脳神経外科 (脊椎・脊髄) 谷脇 浩一		脳神経外科 (脊椎・脊髄) 谷脇 浩一

午後	2診		ペースメーカー外来 (第1週) 木田 公裕		
	3診		脳神経外科 中島 伸彦	脳神経外科 (脊椎・脊髄) 大西 諭一郎	内科 (循環器・脳内科) 奥 憲一
	5診		神経機能外来 (特殊外来) 貴島 晴彦		
	6診				
	7診				

MAP



電車の方

地下鉄御堂筋線あびこ駅下車③出口を東に徒歩1分。

お車の方

梅田・天王寺方面の方は、あびこ筋を南へ。我孫子南を左折。
 中百舌鳥方面の方は、あびこ筋を北へ。我孫子南を右折。

駐車場について

当院の駐車場は正面玄関向かい阪和記念会館の地下にございます。

運営時間 8:00～21:00

※運営時間を過ぎますと出庫できませんご注意ください。

ご利用料金

ご面会、業者の方は1時間200円、以後30分毎に100円
 外来患者様は2時間無料、以後30分毎に100円
 受付時または会計時に駐車券をご掲示下さい。



〈阪和記念病院ホームページ〉

阪和記念病院

検索

